


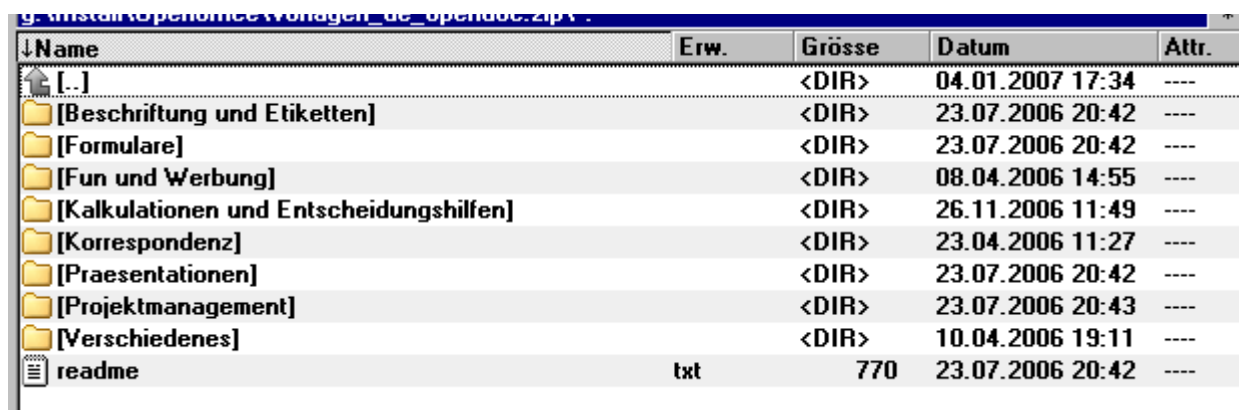
Openoffice

Installation von Formatvorlagen mit Totalcommander

Diese Anleitung/Übung beschreibt die Installation von Dokumentvorlagen für das Softwarepaket Openoffice mit dem Sharewareprogramm Totalcommander (früher Wincommander).

Installationsablauf

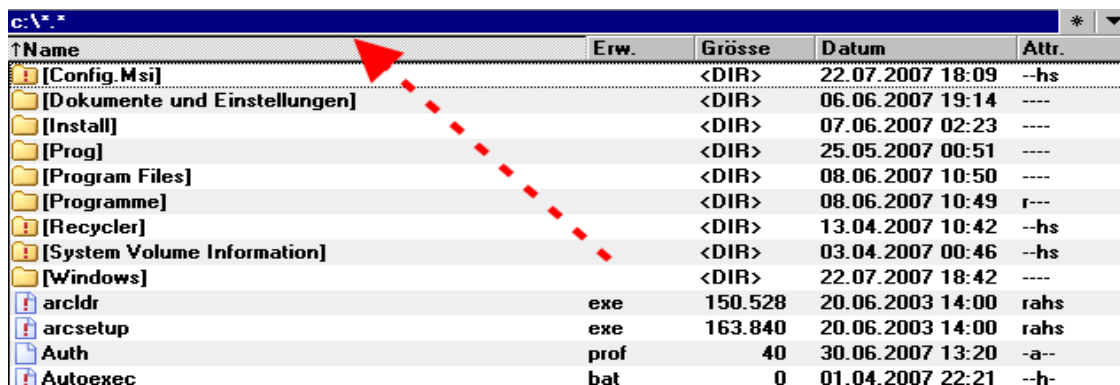
1. Die Datei „vorlagen_de_opendoc.zip“ wird in dem freigegebenen Ordner-„Transfer“-Unterordner „Openoffice“ auf einem angegebenen Rechner im Netzwerk zur Verfügung gestellt. Andernfalls ist sie im Ordner Openoffice auf einem USB-Stick vorhanden.
2. **Suche** des freigegebenen Ordners **unter Netzwerkumgebung** – Benachbarte Computer - „Ordner-Transfer“. (Name des „Quell“-Computers -> **IPAQ7Austausch**)
3. **Alternative** - Finden des freigegebenen Ordners mit Totalcommander – (Symbol Netzwerkumgebung – siehe rechts). Dazu zuerst in die **rechte** Fensterhälfte klicken (siehe Pfeil unter Abb. von Punkt 5). Hier das Netz-, bzw. Laufwerkssymbol oder Buchstaben für das USB-Laufwerk suchen (Buchstabe e: oder f: usw...) und anklicken. 
4. In der **rechten Fensterhälfte** bis zum Ordner „vorlagen_de_opendoc.zip“ hindurch doppelklicken und dann auch diesen doppelklicken. Dann sollte folgendes angezeigt werden.



Name	Erw.	Grösse	Datum	Attr.
[.]		<DIR>	04.01.2007 17:34	---
[Beschriftung und Etiketten]		<DIR>	23.07.2006 20:42	---
[Formulare]		<DIR>	23.07.2006 20:42	---
[Fun und Werbung]		<DIR>	08.04.2006 14:55	---
[Kalkulationen und Entscheidungshilfen]		<DIR>	26.11.2006 11:49	---
[Korrespondenz]		<DIR>	23.04.2006 11:27	---
[Praesentationen]		<DIR>	23.07.2006 20:42	---
[Projektmanagement]		<DIR>	23.07.2006 20:43	---
[Verschiedenes]		<DIR>	10.04.2006 19:11	---
readme	txt	770	23.07.2006 20:42	---

Nach einem anschließenden Doppelklick auf [..] sollte dann wieder nur die Zip-Datei „vorlagen_de_opendoc.zip“ angezeigt werden. ([..] bedeutet eine Ebene zurück)

5. Dazu muss in der linken Bildschirmhälfte des Commanders dieser Ordner eingestellt werden. Hierzu klickt man in die linke Hälfte des Commanders – vorzugsweise auf den Balken über den Dateinamen.



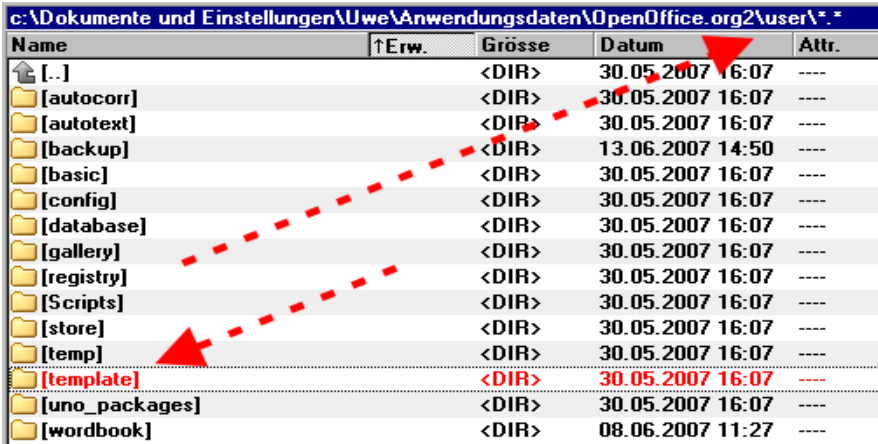
Name	Erw.	Grösse	Datum	Attr.
[Config.Msi]		<DIR>	22.07.2007 18:09	--hs
[Dokumente und Einstellungen]		<DIR>	06.06.2007 19:14	---
[Install]		<DIR>	07.06.2007 02:23	---
[Prog]		<DIR>	25.05.2007 00:51	---
[Program Files]		<DIR>	08.06.2007 10:50	---
[Programme]		<DIR>	08.06.2007 10:49	r---
[Recycler]		<DIR>	13.04.2007 10:42	--hs
[System Volume Information]		<DIR>	03.04.2007 00:46	--hs
[Windows]		<DIR>	22.07.2007 18:42	---
arcldr	exe	150.528	20.06.2003 14:00	rahs
arcsetup	exe	163.840	20.06.2003 14:00	rahs
Auth	prof	40	30.06.2007 13:20	-a--
Autoexec	bat	0	01.04.2007 22:21	--h-

6. Benutzernamen herausfinden...

Der richtige Zielordner für unsere Dateien ist nicht so einfach zu finden. Microsoft hat ihn gut versteckt. **Wichtig** ist zunächst zu wissen, unter welchem **Benutzernamen** man sich auf dem Rechner angemeldet hat, denn wir wollen die Vorlagen **nur** für diesen Benutzer zur Verfügung stellen. Wenn man den Namen auf dem Rechner vor sich nicht weiß, kann man in der Taskleiste unter „Start-Beenden“ nachschauen, wie der angemeldete Benutzer heißt. Man kann dort sehen, ob z. B. die Auswahl „Administrator abmelden“ oder „Heinz abmelden“ usw. angewählt werden könnte... (Mit der **ESC-Taste** oder Abbrechen geht man wieder **zurück**.)

7. Die Benutzerdaten eines Windows - Rechners befinden sich meistens unterhalb des Ordners „C:\Dokumente und Einstellungen“.

Da wir nun den Benutzernamen (hier Uwe) wissen, können wir genau in diesen Ordner doppelklicken. Der genaue **Pfad** zu unseren Zielordnern ist jeweils im oberen „blauen Balken“ in weißer Schrift zu sehen. (**oberer Pfeil**)



Name	↑Erw.	Größe	Datum	Attr.
[.]		<DIR>	30.05.2007 16:07	---
[autocorr]		<DIR>	30.05.2007 16:07	---
[autotext]		<DIR>	30.05.2007 16:07	---
[backup]		<DIR>	13.06.2007 14:50	---
[basic]		<DIR>	30.05.2007 16:07	---
[config]		<DIR>	30.05.2007 16:07	---
[database]		<DIR>	30.05.2007 16:07	---
[gallery]		<DIR>	30.05.2007 16:07	---
[registry]		<DIR>	30.05.2007 16:07	---
[Scripts]		<DIR>	30.05.2007 16:07	---
[store]		<DIR>	30.05.2007 16:07	---
[temp]		<DIR>	30.05.2007 16:07	---
[template]		<DIR>	30.05.2007 16:07	---
[uno_packages]		<DIR>	30.05.2007 16:07	---
[wordbook]		<DIR>	08.06.2007 11:27	---

Wir finden übrigens dort auch unter „Desktop“ die Verknüpfung „**Eigene Dateien**“.

Übungsweise solltet Ihr hier einmal kurz hineinschauen und dann mit [...] wieder zurück und dann erst in den Ordner „user“ - wie hier abgebildet - gehen.

Der **Ordner „User“** von OpenOffice enthält alle benutzerspezifischen Daten und Einstellungen von OpenOffice. Hier interessiert uns für unsere Vorlagen der Ordner „**template**“ (engl. Vorlage). In diesen Ordner müssen wir unsere „Mustervorlagen hinein kopieren, damit OpenOffice sie findet. Deshalb doppelklicken wir nun in diesen „noch“ leeren Ordner. (unterer Pfeil) und sind damit fast fertig zum Kopieren.

Anmerkung: Verknüpfungen erkennt man übrigens an der Endung **.lnk** (engl. link).

8. Kontrolle...

Vor unserer Kopieraktion sollte der Totalcommander nun folgendes Bild zeigen. Auf der **linken (Ziel-)**Seite sieht man den Inhalt des Ordners „...user\template“.

Auf der **rechten** Seite sehen wir den Inhalt der Quelldatei „vorlagen_de_opendoc.zip“ (weil auf den Dateiname doppelgeklickt wurde) Dabei habe ich die **Daten rechts** mit festgehaltener Shift| Umschalt-Taste alle markiert, so das diese rot angezeigt werden. Dies sollte dann so aussehen:

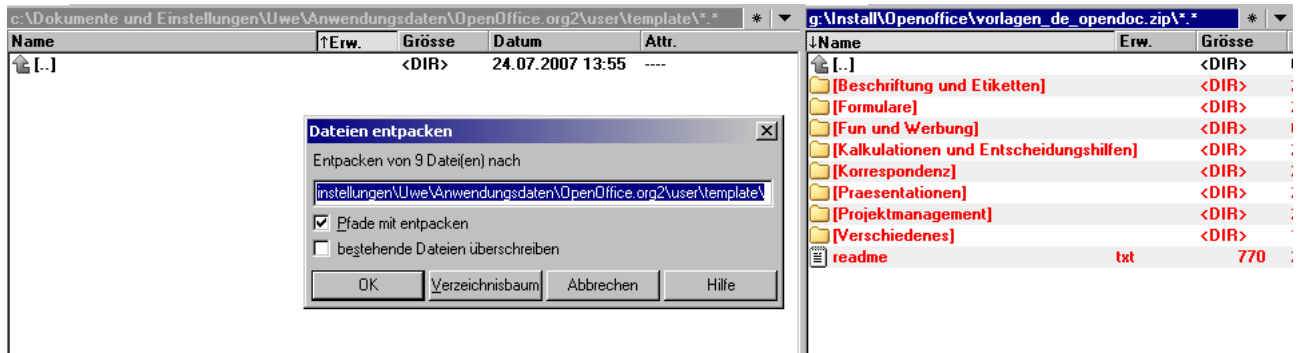


Name	↑Erw.	Größe	Datum	Attr.
[.]		<DIR>	24.07.2007 13:55	---

Name	Erw.	Größe
[.]		<DIR>
[Beschriftung und Etiketten]		<DIR>
[Formulare]		<DIR>
[Fun und Werbung]		<DIR>
[Kalkulationen und Entscheidungshilfen]		<DIR>
[Korrespondenz]		<DIR>
[Präsentationen]		<DIR>
[Projektmanagement]		<DIR>
[Verschiedenes]		<DIR>
readme	txt	770

9. Kopieren... - und gleichzeitig auspacken

Nun können wir durch einfaches Klicken auf die Schaltfläche „**Kopieren**“ (kein Doppelklick!) diese Ordner und Dateien nach links in den Ordner „**template**“ befördern“. Alternativ kann man die Dateien natürlich auch mit der Maus von rechts nach links ziehen. Es wird automatisch eine Kopier- und Auspackaktion durchgeführt. (Das Kopieren ist zu erkennen am dabei eingblendeten „+“ Zeichen, wenn man den Mauszeiger in den linken Kopierbereich des Commanders zieht).



Anmerkung:

In diesem Fall ist unsere Kopieraktion auch gleichzeitig eine „Auspackaktion“, weil wir vor dem Kopieren rechts auf die Datei „vorlagen_de_opendoc.zip“ doppelgeklickt haben und so in diese komprimierte/gepackte Datei hineinschauen.

Kontrolle:

Auf der linken Seite sollten nach Bestätigung (OK) des Entpackens („Pfade mit entpacken“ ist angekreuzt), die gleichen Ordner wie auf der rechten WinCommander-Seite stehen. Zur Probe kann man jetzt **links** in den Ordner Korrespondenz hineinklicken und kontrollieren, ob diverse Vorlagen, wie z. B. „**klassischer Brief**“ usw. dort zu finden sind.

Hinweis:

Soll(en) die Datei(en) verschoben (bewegt) werden, benutzt man die Schaltfläche „Bewegen“ oder hält beim Ziehen mit der Maus die Taste „Shift|Umschalt“ gedrückt. (Dies funktioniert natürlich nur, wenn man im Quellordner des Netzwerks auch die dafür notwendigen Rechte hat)

10. Test der Vorlagen mit Openoffice-(S)Writer

Openoffice-Writer aufrufen:-Datei-Neu-Vorlagen und dann **Dokumente-Korrespondenz...**

